

物流道路等に関するアンケート 調査報告書

令和5年10月
白河商工会議所 運輸交通業部会



調査概要

I. 調査概要

① 調査の目的

白河市内の道路使用状況と問題点を把握し、効果的な道路整備と改良の方向性を明確にするための基礎資料とすること。

② 調査対象

白河商工会議所 運輸交通業部会 会員事業所 26社

③ 調査期間

令和5年9月15日(金)～9月30日(土)

④ 調査方法

調査票を郵送により配布・架電により回答依頼
FAX・メール・WEBフォームによる回収を実施

⑤ 回収状況

11社 回収率 42.3%



II. 調査項目

- ① 基幹道路について ……P.3～P.5
- ② 道路支障箇所について ……P.6～P.14
- ③ 国道294号白河バイパスについて ……P.15～P.17
- ④ 2024年問題について ……P.18～P.20

2



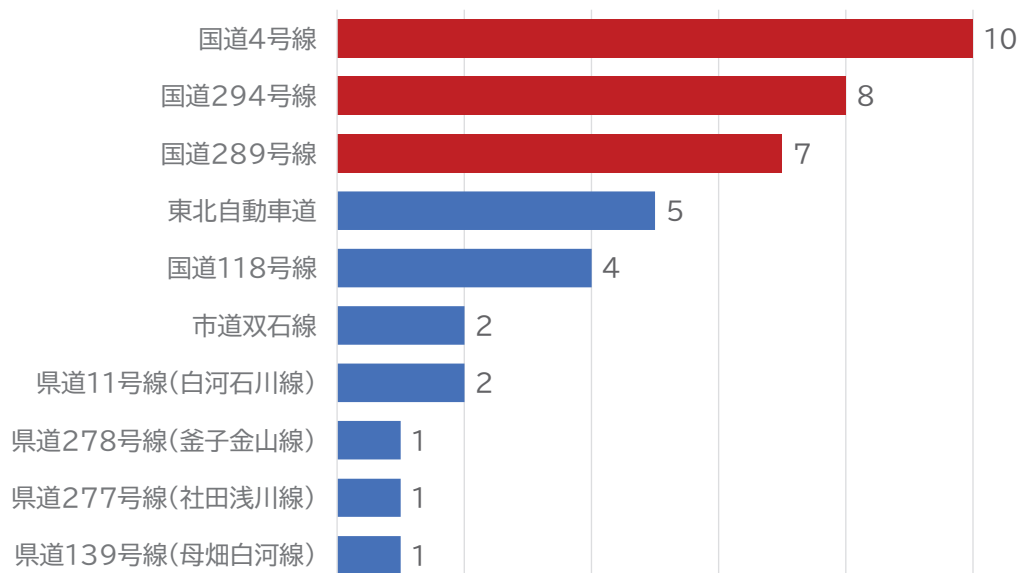
集計結果 基幹道路について① 頻繁に利用する道路

III. 集計結果

① 基幹道路について

設問: 貴事業所が頻繁に利用する道路をお答えください

国道4号、294号、289号線の利用は過半数以上の事業所が頻繁に利用している



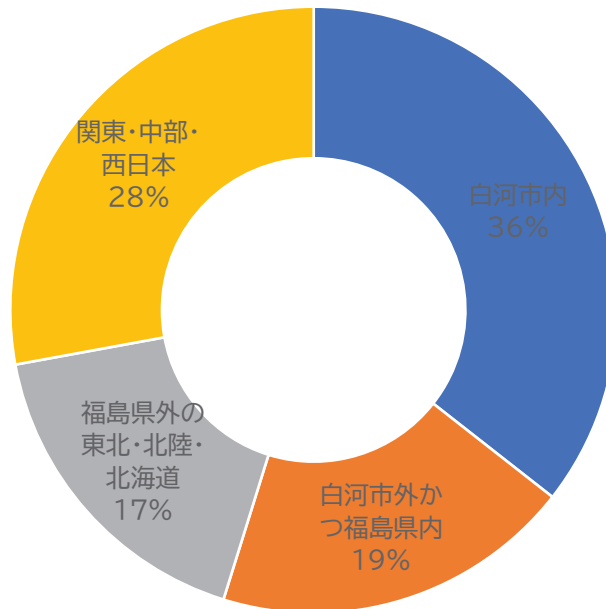
3



集計結果 基幹道路について② 主要配送先の割合

設問: 貴事業所の主要な配送先の割合をお答えください

県内・県外の配送がおおむね1:1の割合であった



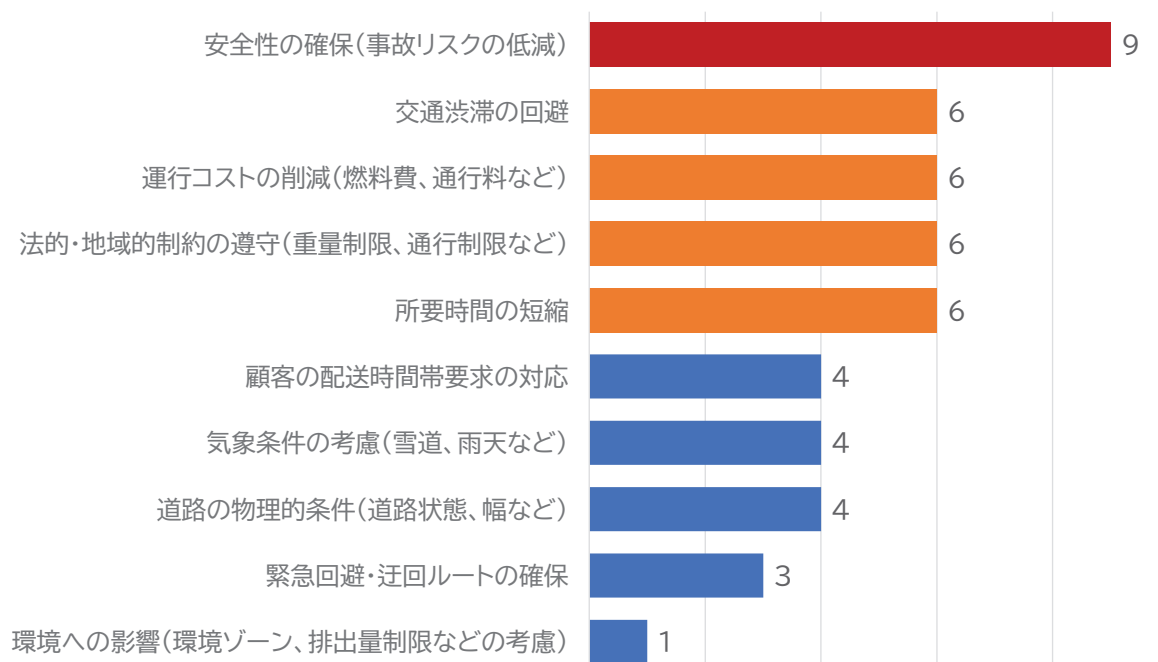
4



集計結果 基幹道路について③ ルート選定の優先事項

設問: ルート選定の際の優先事項をお答えください

「安全性」に重点を置く事業所が8割以上であった。



5

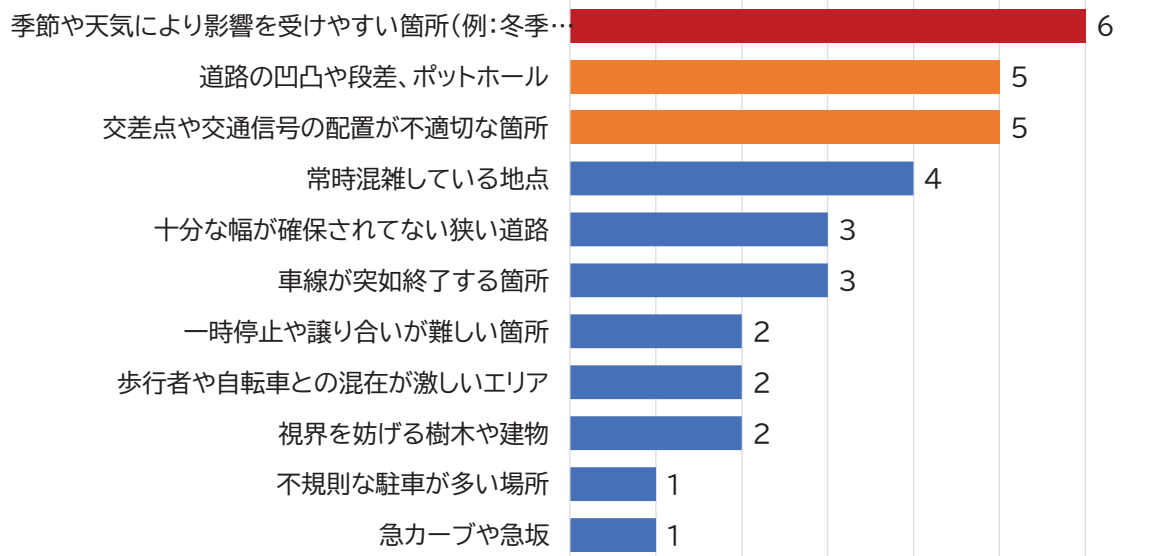


集計結果 道路支障箇所について① 支障箇所

III. 集計結果

② 道路支障箇所について

設問:業務で利用する白河市内道路の支障箇所等(危険箇所・狭隘箇所など)をお答えください



6



集計結果 道路支障箇所について② 支障状況(自由回答)

設問:具体的な地名や道路名、支障状況をお書きください

- 国道4号線、4車線から2車線になる付近で渋滞が頻繁におこる
- 国道4号線上り白河IC付近 4車線化を望む
- 国道4号線 薄葉付近 片側2車線から1車線になる所で交通量も多い朝などの時間に混雑が見られる。



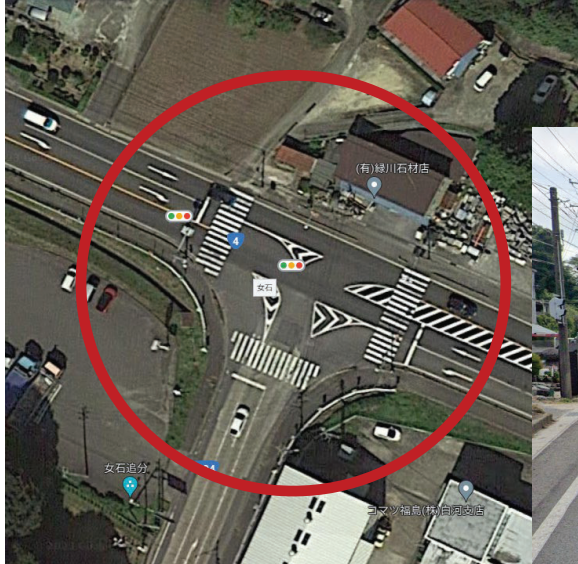
7



集計結果 道路支障箇所について③ 支障状況(自由回答)

設問:具体的な地名や道路名、支障状況をお書きください

- 4号線から294号線へ右折する際(横町ヨークベニマル方面)郡山方面からの直進車が多く右折しにくい。



8



集計結果 道路支障箇所について④ 支障状況(自由回答)

設問:具体的な地名や道路名、支障状況をお書きください

- 国道294号線 冬季の時期、日陰が凍っていて、滑りやす危険箇所がある。
- 国道294号と工業の森C工区入り口の交差点、工業の森C工区より右折して大信方面へ向かうときに混雑して出れないので信号機を設置して頂きたい。



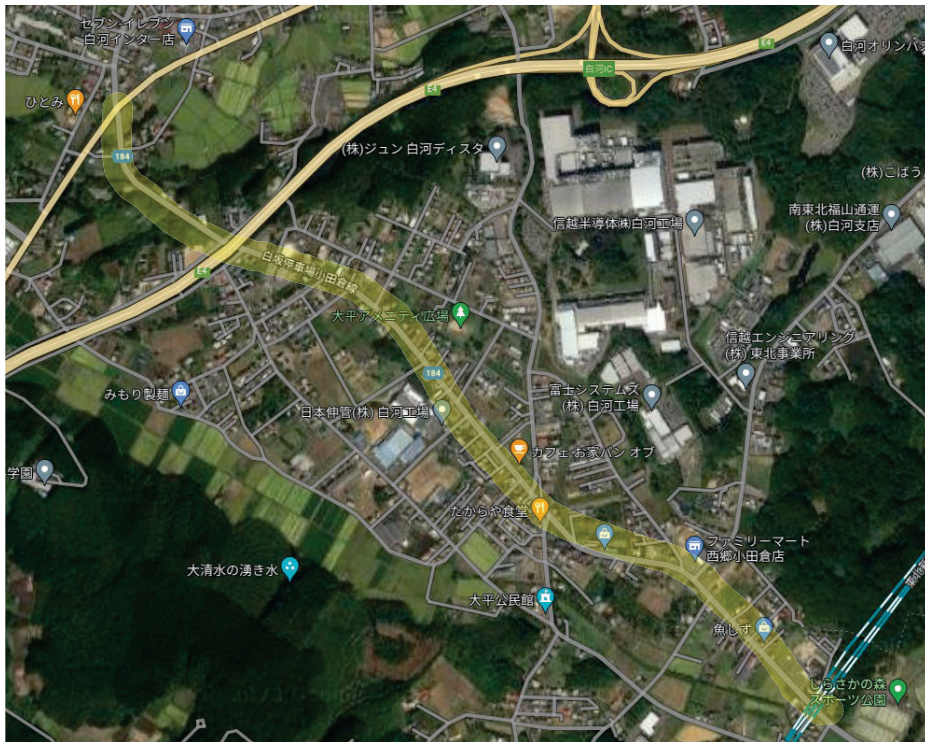
9



集計結果 道路支障箇所について⑤ 支障状況(自由回答)

設問:具体的な地名や道路名、支障状況をお書きください

- 白坂運動公園前の陸橋から大清水交差点(道路の凹凸や段差、ポットホール)



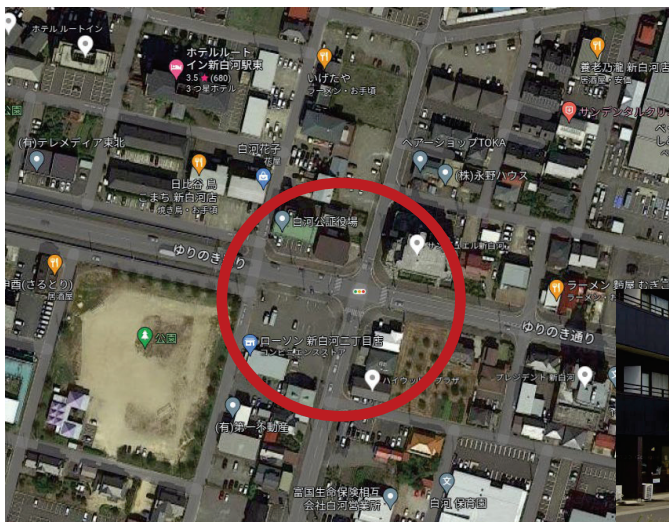
10



集計結果 道路支障箇所について⑥ 支障状況(自由回答)

設問:具体的な地名や道路名、支障状況をお書きください

- R4～ゆりのき通り～ローソン新白河二丁目付近、右折車が多く、混雑車が多いので、右折信号をつけてほしい



11



集計結果 道路支障箇所について⑦ 支障状況(自由回答)

設問: 具体的な地名や道路名、支障状況をお書きください

- 市内道路で坂道・日陰の箇所は、除雪により改善できそうな道路も含め、冬の期間アイスバーンのままとっている。
- 市内の道路の所々に段差(走行時にガタガタとなる)箇所があるので改善していただけると幸いです
- 白河駅、一般駐車場が狭いため、満車となり駅前で待ちをするため通行に支障が生じる



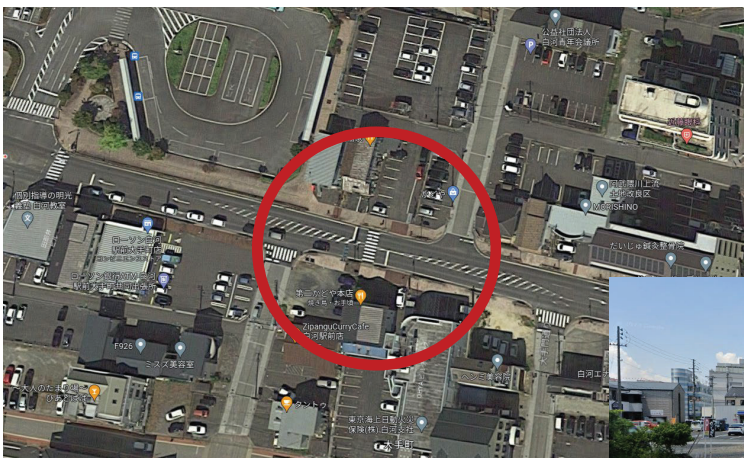
12



集計結果 道路支障箇所について⑧ 支障状況(自由回答)

設問: 具体的な地名や道路名、支障状況をお書きください

- 白河駅ローソンと大福屋(そば)の間に横断歩道があり、時間帯によっては横断者、自転車等が多いので手押し信号の設置または横断歩道の廃止を要望したい



13



集計結果 道路支障箇所について⑨ 支障状況(自由回答)

設問:具体的な地名や道路名、支障状況をお書きください

- バイシアの交差点(焼肉ひさご)のところDENON方面から289号線へ右折する車両が多いので買い物時間のピーク時には矢印信号はあるが短いので数台しか右折できない



14



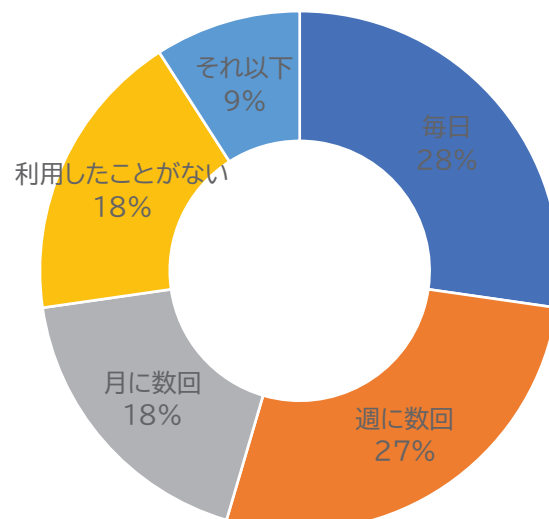
集計結果 国道294号白河バイパスについて① 利用頻度

III. 集計結果

③ 国道294号白河バイパスについて

設問:国道294号バイパスの業務での利用頻度をお答えください

週に1回以上利用する事業所が半数以上の回答であった。

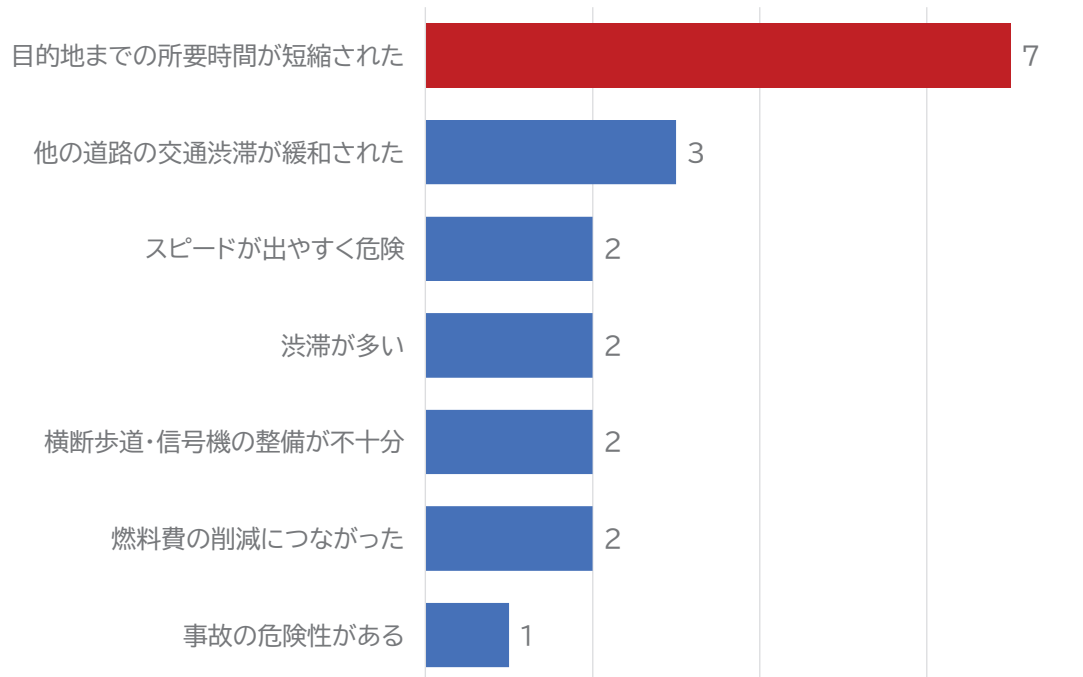


15



集計結果 国道294号白河バイパスについて② 利便性・安全性

設問: 国道294号バイパスの利便性・安全性等についてお答えください



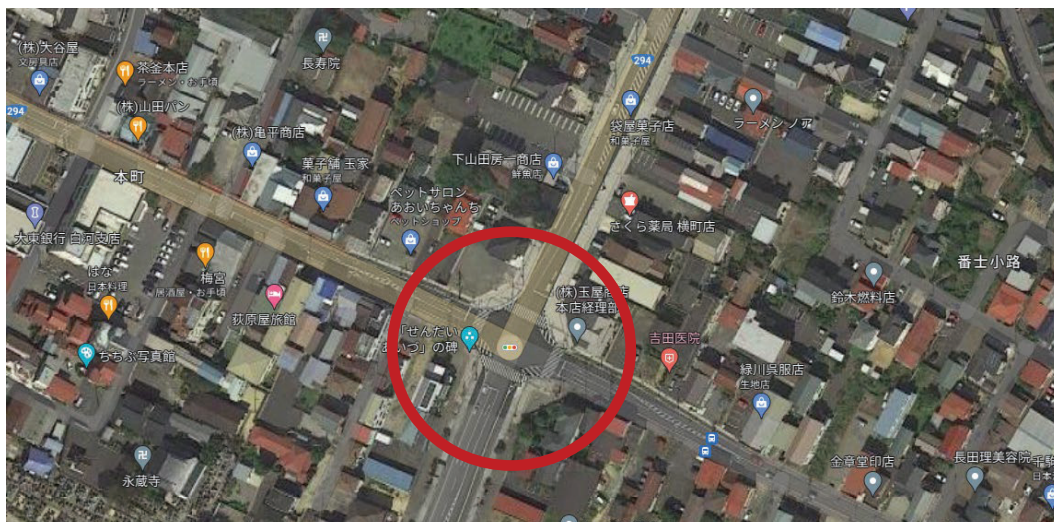
16



集計結果 国道294号白河バイパスについて③ 提案(自由回答)

設問: チェックした項目について、具体的に改善してほしい点や提案があればお書きください

- 出入口付近は、特に平日の朝8時から9時および夕方の17時から19時の通勤時間帯に渋滞が激しい状態が続いております。信号の調整や右折専用レーンの設置を検討していただきたい。
- 本町四辻付近4号線へ向かう時渋滞が生じるので信号の調整・右折専用レーンの延長を検討していただきたい。



17

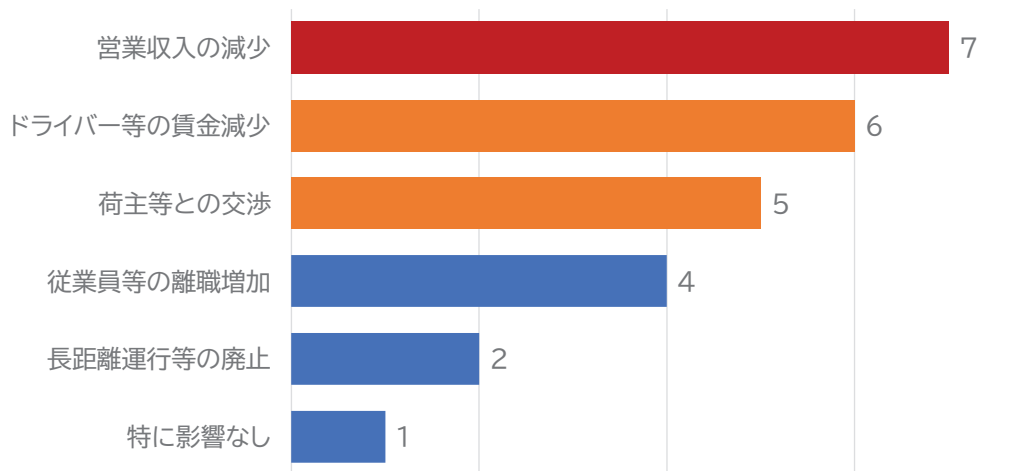


集計結果 2024年問題について① 懸念される影響

III. 集計結果

④ 2024年問題について

設問:2024年問題の懸念される事業への影響をお聞かせください
多くの事業所が「営業収入の減少」を懸念している回答であった。



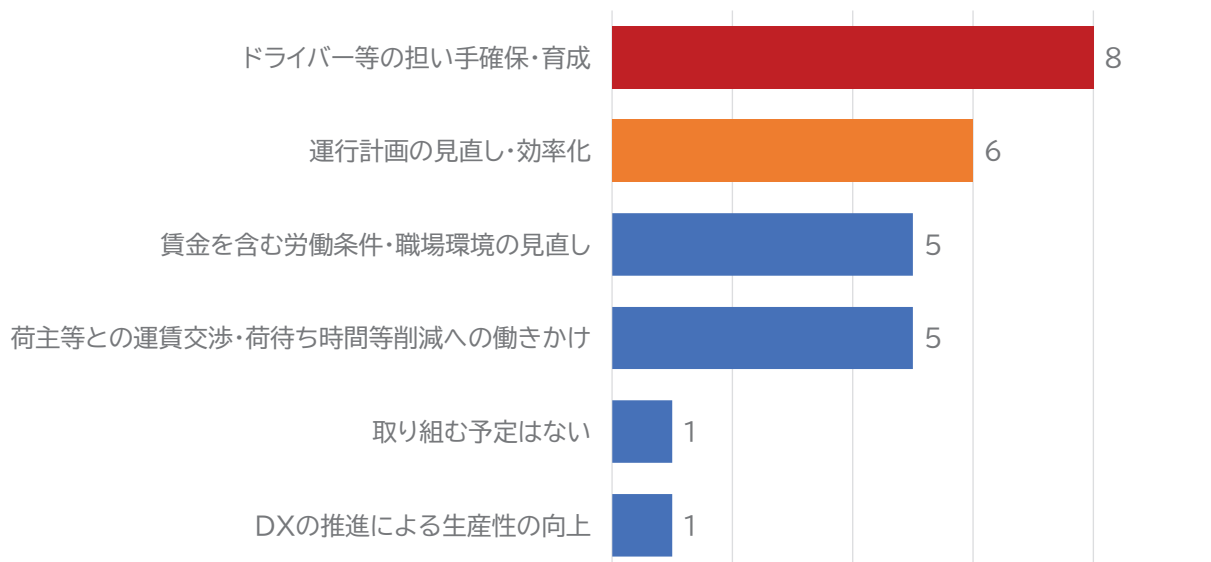
18



集計結果 2024年問題について② 取り組み状況

設問:2024年問題に対して現在すでに取り組んでいる、あるいは今後の取り組み予定をお聞かせください。

多くの事業所が「人材確保・育成」への取り組みを意識している回答であった。



19



設問: 運送業界の「2024年問題」に対するあたり、不安に感じていることや関係者への要望など、自由にご記入ください

- 乗務員不足
- 問題に対する荷主の理解度が低く、単なる運賃改定としか捉えられないのではないかと不安に感じます。